



**Raport z przeprowadzonych konsultacji społecznych dot.
zagospodarowania budynku tzw. „Pałacyku”,
zlokalizowanego przy ul. Konstytucji 3 Maja 15.**



Starachowice marzec 2017



Spis treści

1. Przedmiot konsultacji, czas realizacji, założony cel i zastosowane formy konsultacji społecznych	3
2. Informowanie o konsultacjach społecznych.....	4
3. Przebieg procesu konsultacji społecznych.....	5
4. Główne wnioski ze spaceru studyjnego oraz spotkania konsultacyjnego	9
5. Formularz konsultacyjny.....	10
6. Opinie zebrane za pośrednictwem formularza konsultacyjnego	11



1. PRZEDMIOT KONSULTACJI, CZAS REALIZACJI, ZAŁOŻONY CEL I ZASTOSOWANE FORMY KONSULTACJI SPOŁECZNYCH

1.1. Przedmiot konsultacji

Konsultacje społeczne dotyczyły zagospodarowania budynku zlokalizowanego przy ul. Konstytucji 3 Maja 15 w Starachowicach zwanego „Pałacikiem”. Pałacik został wybudowany w 1922 roku. Jak na ówczesne czasy był to budynek bardzo okazały. Pałacik budowany był z myślą, że będzie to mieszkanie dyrektora starachowickiej Fabryki Amunicji. Szefowie Zakładów Starachowickich mieszkali tam do 1939 roku. Po wojnie budynek zaczął stopniowo popadać w ruinę. Potem kolejno wprowadzały i wyprowadzały się z niego różne instytucje. W budynku przez blisko ćwierć wieku mieściło się Przedszkole Miejskie, które zostało zamknięte na początku lat 90-tych. W 1991 roku do budynku wprowadziła się Świetlica Socjoterapeutyczna Stowarzyszenia "Spójrz Inaczej" oraz Państwowe Ognisko Plastyczne, które w tej siedzibie przetrwało do 2006 roku. Miasto usiłowało kilkakrotnie pozbyć się zbędnego majątku, postawiło jednak szczegółowe obwarowania: nowy właściciel nie może wyburzyć budynku, a podczas remontu musi ściśle trzymać się wskazówek Wojewódzkiego Konserwatora Zabytków. Prawdopodobnie ten zapis zniechęcił potencjalnych nabywców do kupna atrakcyjnie położonej działki w środku miasta.

W projekcie Gminnego Programu Rewitalizacji dla Gminy Starachowice na lata 2016–2025 „Pałacik” wskazywany jest jako: „*potencjalne miejsce spotkań, aktywizacji i integracji społecznej. Miejsce wzajemnego oddziaływania organizacji pozarządowych, przedsiębiorców, instytucji społecznych, lokalnych liderów i ludzi młodych*” (GPR s.82). W dalszej części dokument zawiera opis Projektu 1 pt.: „*Stworzenie lokalnego Impact Hub’u z kluczowym elementem Centrum Społecznej Odpowiedzialności Biznesu z przebudową i adaptacją budynku Pałaciku wraz z otoczeniem*”. (GPR s. 116-118).

1.2. Cel konsultacji



Głównym celem konsultacji społecznych było zebranie uwag, opinii i propozycji mieszkańców w odniesieniu do potencjalnych funkcji budynku „Pałacyku” oraz skonsultowanie koncepcji funkcjonalno-przestrzennej bryły budynku.

Konsultacje społeczne prowadzone były na podstawie Zarządzenia Prezydenta Miasta Starachowice z dnia 1 lutego 2017 nr 52/2017 od dnia 9 lutego 2017 r. do dnia 9 marca 2017 r. do godz. 15:00.

Proces zasięgania opinii, zbierania uwag i propozycji przeprowadzono w sposób umożliwiający szerokie zaangażowanie się społeczności lokalnej, przyjęto następujące formy:

- a) 10 lutego zorganizowany został spacer studyjny, który rozpoczął się o godz. 14:00 przy budynku „Pałacyku”.
- b) 10 lutego o godz. 15:30 zorganizowane zostało spotkanie konsultacyjne w Przedszkolu Miejskim nr 6 bezpośrednio sąsiadującym z budynkiem „Pałacyku”.
- c) Przez cały czas trwania konsultacji, czyli od dnia 9 lutego 2017 r. do dnia 9 marca 2017 roku do godz. 15.00 zbierano uwagi, propozycje i opinie w postaci papierowej i elektronicznej, za pomocą przygotowanego formularza konsultacyjnego. Formularz konsultacyjny był dostępny na stronie internetowej Gminy – www.rewitalizacja.starachowice.eu oraz na stronie BIP Urzędu Miejskiego w Starachowicach w zakładce Tablica ogłoszeń/Konsultacje społeczne/Konsultacje – GPR. Formularz dostępny był ponadto w wersji papierowej w Biurze Obsługi Mieszkańców w Urzędzie Miejskim w Starachowicach.

2. INFORMOWANIE O KONSULTACJACH SPOŁECZNYCH

Informacje o prowadzonych konsultacjach zostały udostępnione na stronie internetowej Urzędu Miejskiego w Starachowicach: www.starachowice.eu, stronie www.rewitalizacja.starachowice.eu, w Biuletynie Informacji Publicznej Gminy www.bip.um.starachowice.pl oraz w Biurze Obsługi Mieszkańca, a także na profilu FB @starachowiceODnowa. Ponadto informacje rozpowszechniane były za pośrednictwem lokalnych mediów i serwisów społecznościowych.



3. PRZEBIEG PROCESU KONSULTACJI SPOŁECZNYCH

3.1. Spacer studyjny

Uczestnicy konsultacji w trakcie spaceru po terenie bezpośrednio przylegającym do budynku „Pałacyku” wyrażali swoje opinie, uwagi i propozycje w odniesieniu do możliwości zagospodarowania tego obszaru. Scenariusz spaceru studyjnego nie przewidywał możliwości wejścia do obiektu, którego stan techniczny nie umożliwiał takiego rozwiązania. Spotkanie rozpoczęło się o godzinie 14:00 przed budynkiem „Pałacyku” i prowadzone było przez dwójkę ekspertów – Agatę Bulicz, Damiana Deca. W spotkaniu udział wzięli Architekt Miejski Marcin Bednarczyk, który rozpoczął spotkanie od wprowadzenia opisującego historię obiektu. W spacerze udział wzięło ok. 15 osób. Uczestnicy obezli zabudowanie dookoła, zyskując możliwość zapoznania się ze stanem zagospodarowania terenu oraz części zewnętrznej obiektu. Podczas spaceru uczestnicy zwracali m.in. uwagę na widoczne pęknięcia ścian i zniszczone elementy budynku.



3.2. Spotkanie konsultacyjne

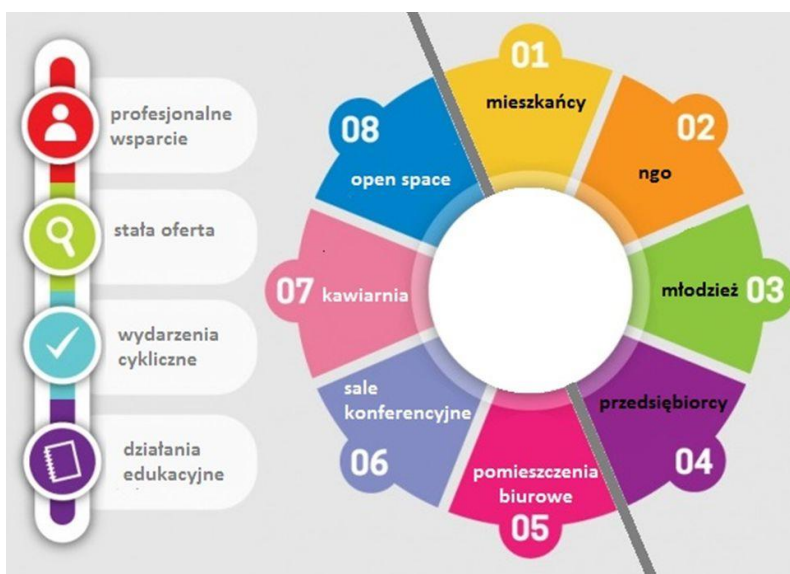
Spotkanie konsultacyjne rozpoczęło się o godzinie 15:30 w Przedszkolu Miejskim nr 6 i otwarte zostało przez Dyrektora placówki – Panią Małgorzatę Wiewiór. W spotkaniu udział wzięła także Zastępca Prezydenta Miasta Starachowice - Pani Ewa Skiba. Wydarzenie prowadzone było przez dwójkę ekspertów – Agatę Bulicz i Damiana Deca. W spotkaniu udział wzięło ok. 15 osób. W pierwszej części pani Aneta Nasternak – Kmieć Pełnomocnik Prezydenta ds. Rewitalizacji przeprowadziła prezentację dotyczącą idei Impact Hub’u, który docelowo ma zostać ulokowany w budynku Pałacyku.

Impact Hub to międzynarodowa sieć, która w swoich siedzibach stymuluje i animuje lokalną społeczność, przedsiębiorców, młodzież i organizacje pozarządowe do działania. Na świecie działa blisko 90 Impact Hub’ów. Starachowicki Impact Hub ma być miejscem, w którym mieszkańcy, młodzież, przedstawiciele biznesu i organizacje pozarządowe spotykają się, rozmawiają, wymieniają się doświadczeniami, tworzą nowe rozwiązania. To kreatywne miejsce dla mieszkańców. Miejsce, w którym byłaby prowadzona działalność profilaktyczna, odbywałyby się różne cykliczne wydarzenia jak wystawy, miesiące tematyczne, prelekcje, warsztaty, otwarte wykłady. Ponadto Impact Hub powinien dysponować przestrzenią open



space, pomieszczeniami dla Organizacji Pozarządowych, dla młodzieży oraz dla lokalnych przedsiębiorców, którzy mogą pod szyldem Impact Hub’u rozpocząć skoordynowane działania z zakresu społecznej odpowiedzialności biznesu. Włączenie Pałacyku w sieć Impact Hub dałoby możliwość wykorzystania międzynarodowych doświadczeń na rzecz rozwoju miasta. Impact Hub to miejsce samowystarczalne, które nie jest kulą u nogi miejskiego budżetu, a samo się utrzymuje, m.in. poprzez wynajem sal na organizację konferencji, szkoleń, kursów. Miejsce, w którym działa m.in. komercyjna kawiarenka.

W dalszej części projektant firmy EMGIEprojekt dokonał prezentacji wstępnej koncepcji funkcjonalno-architektonicznej przebudowy i rozbudowy budynku „Pałacyku” i terenu przylegającego. Pierwszą część spotkania zamknął Architekt Miejski Marcin Bednarczyk omawiając oczekiwania urzędu względem projektu.



Druga część spotkania poprowadzona została w formule warsztatowej. Uczestnicy poproszeni zostali o określenie oczekiwanych funkcji Impact Huba umiejscowionego w Pałacyku z perspektywy 4 grup odbiorców:

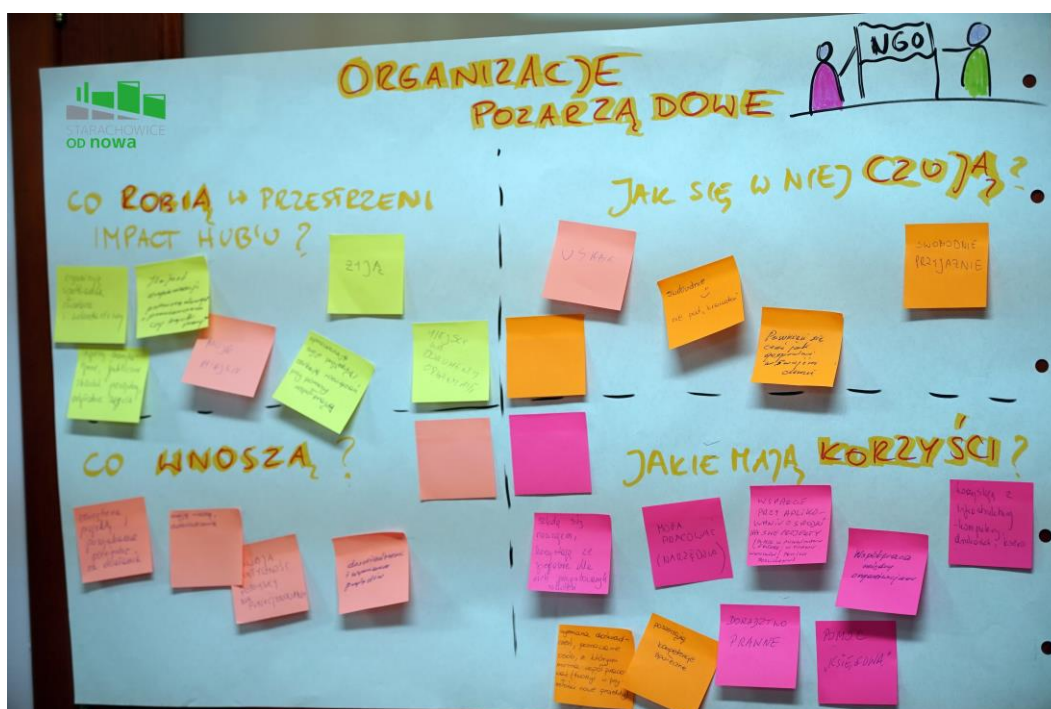
- organizacji pozarządowych,
- przedsiębiorców,
- młodzieży,
- mieszkańców.



Na specjalnie przygotowanych matrycach uczestnicy udzielali odpowiedzi, poprzez wypełnianie kolorowych karteczek typu post-it w odniesieniu do każdej z ww. grup w oparciu o 4 pytania:

- Co dana grupa robi w przestrzeni Impact Hub'a?
- Jak się w niej czuje?,
- Co wnosi?,
- Jakie ma korzyści?

Zaproponowana struktura spotkania pozwoliła na zebranie pomysłów i propozycji w odniesieniu do funkcji Impact Hub'a i bryły „Pałacyku”.





4. GŁÓWNE WNIOSKI ZE SPACERU STUDYJNEGO ORAZ SPOTKANIA KONSULTACYJNEGO

- (1) Uczestnicy wyrażali swoją aprobatę odnośnie zagospodarowania budynku Pałacyku na Impact Hub.
- (2) Główne rekomendacje uczestników odnośnie funkcji obiektu odnoszą się do takich czynników jak: otwartość, przyjazna przestrzeń, bezpieczeństwo, możliwość realizacji swoich pomysłów, zdobywanie nowych umiejętności i wiedzy, poznawanie nowych osób.
- (3) Uczestnicy zwracali uwagę na konieczność wygospodarowania przestrzeni umożliwiających prowadzenie spotkań, seminariów, działań edukacyjnych, a także umożliwiających pracę.
- (4) W opinii uczestników przestrzenie Impact Hub'u powinny zapewniać możliwość współpracy, współkorzystania różnych grup docelowych
- (5) Uczestnicy podkreślali duże znaczenie zieleni wokół Pałacyku – postulując jej zachowanie, pielęgnację i tworzenie nowych „zielonych miejsc”.
- (6) Teren wokół Pałacyku powinien dawać możliwość spędzania czasu wolnego przez mieszkańców, uwzględnienie w projekcie takich miejsc – altany, grille, ławki itp.



- (7) W samym obiekcie powinna znaleźć się sala konferencyjna do wykorzystania na większe spotkania lub imprezy okolicznościowe.
- (8) Przy zagospodarowaniu terenu wokół Pałacyku należy pamiętać o funkcjonalności miejsc parkingowych.
- (9) Należy zadbać o unikalny „klimat” Pałacyku, w projekcie nawiązać do historycznego znaczenia tego miejsca.
- (10) Teren wokół Pałacyku powinien być przyjaznym miejscem dla dzieci i młodzieży. Można pomyśleć o wykorzystaniu naturalnych uwarunkowań i stworzyć np. park linowy, plac zabaw.
- (11) Stworzenie letniej sceny koncertowej.
- (12) Sam obiekt powinien być miejscem aktywności młodzieży, aktualnie teren Pałacyku jest miejscem spotkań osób spożywających alkohol i inne używki, jego zagospodarowanie powinno uwzględniać włączenie również tej grupy młodzieży.
- (13) Przestrzeń Pałacyku powinna być otwarta dla mieszkańców z sąsiedztwa.

5. FORMULARZ KONSULTACYJNY

W trakcie konsultacji społecznych udostępniony został formularz, za pomocą którego mieszkańcy mieli dodatkową możliwość składania swoich propozycji uwag i pomysłów. Przyjęto, że uzupełnieniem formularza w wersji elektronicznej będzie wersja papierowa dostępna w Biurze Obsługi Mieszkańca w Urzędzie Miejskim w Starachowicach. Zebrane zostały 3 wypełnione formularze, których treść zawarta jest w poniższym zestawieniu.

6. OPINIE ZEBRANE ZA POŚREDNICTWEM FORMULARZA KONSULTACYJNEGO

LP	TREŚĆ UWAGI/PROPOZYCJI ZGŁOSZONYCH POPRZEC FORMULARZ UWAG.	STANOWISKO PREZYDENTA MIASTA
1.	<p>To miejsce powinno być miejscem naukowym dla dzieci i młodzieży oraz zdrowym wariantem na spędzenie czasu po lekcjach i rozwijaniu pasji oraz hubem do spotkania innych rówieśników z różnymi talentami. To miejsce i jego ogród, bezpieczne położenie, wspaniała architektura może dawać nadzieję zdolnej młodzieży z trudnych środowisk także. Co powinno się tam znaleźć? 1. Hub medialno-kreatywny dla młodych ludzi zakochanych w produkcji filmowej i animacyjnej – gdzie będą mogli wspólni pracować i startować w światowych konkursach. 2. Hub astronomiczno- fizyczny 3. Hub dotyczący zagospodarowania zieleni i ekologii (a pierwszy projekt powinien dotyczyć projektu ogrodu Pałacyku – który powinni sami zaplanować i zrobić) 4. Hub dobroczynności i budowania więzi kolektywno-społecznej 5. Hub kreatywny i sztuki: organizowanie pokazów, wernisaży itp. 6. Hub robotyki i innowacji energetycznych 7. Hub project management i pozyskiwanie finansowania. Powinna być tam kawiarnia tworzona przez młodzież: własne koktaile i wypieki. A w ogrodzie powinny być też instalacje i rzeźby autorstwa młodych ludzi. Wiek od 10-21 lat. Ci ludzie, którzy oddaliby całe serce i zdolności są w starachowickich szkołach. Na miejscu potrzebna jest jedna osoba dorosła- dyrektor mentor, pedagog, społecznik zakochany w młodzieży, którzy stworzy przestrzeń dla dzieciaków ale też nie będzie się za bardzo wtrącał a motywował</p>	<p>Pomysł zostanie uwzględniony. Młodzież będzie stanowiła bardzo ważną część nowego Pałacyku. W późniejszym terminie zostanie opracowana szczegółowa oferta dla młodzieży, a pomysły przedstawione przez Panią Patrycję zostaną wzięte pod uwagę w miarę możliwości finansowych oraz technicznych.</p>

	i podpowiadał. Co to oznacza dla Miasta? Wnioski sam każdy wyciągnie. (...) P. Patrycja Chojnacka.	
2.	<p>Proponujemy, aby część pomieszczeń w Pałacyku (np. 3) przeznaczyć na zajęcia ogólnorozwojowe dla dzieci. My, Fundacja Wspierania Edukacji i Rozwoju EDU, zajmujemy się taką działalnością na terenie Mielca. Zatrudniamy nauczycieli z mieleckich szkół i przedszkoli do prowadzenia zajęć opartych na programach autorskich. Zajęcia przeznaczone są dla dzieci od 2 roku życia – to grupa Literkowe ABC w której dzieci wdrażane są w system czytania i liczenia metodą Krakowską, ta sama grupa wiekowa dzieci pracuje z logopedą, kolejne grupy to dzieci w wieku 4-6 lat (literki Duże i Małe nauka czytania i liczenia z elementami przyrody), wreszcie grupy dziecięce z klas 1-3 oraz 4-6 wspierane w edukacji metodami aktywizującymi m.in. metodą Ireny Majchrzak. Proponujemy także zajęcia indywidualne dla dzieci i młodzieży gimnazjalnej, zajęcia rozwijające talenty i pasje np. Mały architekt (zajęcia prowadzone przez architekta – m.in. nauka rysowania w perspektywie itd.). Organizujemy warsztaty dla młodzieży, które cieszą się ogromnym zainteresowaniem m.in. Warsztaty podróżnicze czy dziennikarskie – prowadzone przez dziennikarzy ogólnopolskiego formatu (radio, telewizja, prasa). Zapraszamy także Rodziców na szkolenia i spotkania z psychologiem dziecięcym i couchem. Cały czas rozszerzamy naszą działalność, dlatego proponujemy, aby w Starachowicach otworzyć filię naszej Fundacji. Zajęcia skierowane są do dzieci i młodzieży, dlatego jesteśmy pewne, że będą cieszyły się ogromnym zainteresowaniem, zwłaszcza, że wiele osób pyta nas kiedy rozpoczniemy swoją działalność w Waszym mieście. Nadszedł ten moment:) Zapraszamy na naszą stronę www.edu-fundacja.pl Magdalena Żukowska-Bąk vice prezes Fundacji Wspierania Edukacji i Rozwoju Edu (rodowita starachowiczanka).</p>	<p>Ideą Pałacyku jest stworzenie miejsca spotkań dla różnych grup społecznych w tym: mieszkańców, młodzieży, przedsiębiorców oraz organizacji pozarządowych. Ze względów technicznych nie będzie możliwe usytuowanie i zagospodarowanie przestrzeni na zajęcia ogólnorozwojowe. Jednakże mając na uwadze fakt, iż zaproponowane działania są niezbędne do sukcesu procesu rewitalizacji w Starachowicach, prowadzenie takich form wsparcia dla dzieci będzie możliwe w specjalnie przeznaczonych miejscach po przeprowadzonej modernizacji m.in. np. na osiedlu Wzgórze. Od marca 2017 r. rozpoczyna także działanie świetlica środowiskowa Szansa usytuowana początkowo w Starachowickim Centrum Kultury, gdzie prowadzone będą także zajęcia ogólnorozwojowe.</p>



<p>3. Moim zdaniem najlepszym pomysłem byłoby schronisko dla zwierząt- nie tylko bezdomnych, ale także takich, które się zgubiły i zostały odnalezione na terenie miasta. W miejscu takim mogłyby spokojnie, w ciepłe i bezpieczeństwie poczekać na odbiór przez swych właścicieli. A ostatnio często się słyszy o znalezionych zwierzakach, które nie posiadają chipów i nie mają możliwości szybkiego powrotu do domu... Dzięki temu może ta liczba zmniejszyłaby się, a właściciele wiedzieliby od razu pod jaki adres się udać po swoją zgubę... Schronisko dla bezdomnych zwierząt również jest ważną alternatywą. Moim zdaniem brakuje takiego miejsca w Starachowicach, a zwierzęta powinny być traktowane tak jak ludzie... Im również należy się dom i ciepło... Dzięki temu może zmniejszyłaby się liczba „wyrzucanych” zwierząt na ulice i pozostawionych samym sobie... Z takiego miejsca zwierzaki mogłyby szybciotko trafić do nowych domów i właścicieli. Dookoła Pałacyku oczywiście byłyby klatki dla psiaków, budy, jakiś mały wybieg, itp. „Pałacyk” jest oczywiście świetnym miejscem i nadaje się na wiele różnych koncepcji, ale myślę, że takie miejsce jak schronisko w naszym mieście bardzo by się przydało 😊 Pozdrawiam</p>	<p>Pomysł nie zostanie wzięty pod uwagę. Zgodnie z projektem Gminnego Programu Rewitalizacji oraz procesem modelowej rewitalizacji miasta, budynek Pałacyku powinien być przeznaczony na miejsce spotkań dla różnych grup społecznych, tak aby korzystało z niego jak najwięcej osób i służył lokalnej społeczności. Niemniej jednak problem zwierząt jest Gminie znany i w przyszłości w miarę możliwości finansowych i lokalowych takie miejsce zostanie zorganizowane.</p>
--	---